

Communauté de pratiques (CoP) professionnelles des gestionnaires responsables des services complémentaires en réseau, un levier pour la transformation de l'offre de services à l'ère du numérique.



Grand rassemblement REFAD 2022
8 juin 2022- 15h

Marie-Claude Nicole, directrice de l'École en réseau
marie-claude.nicole@eer.qc.ca

France Gravelle, professeure-chercheure titulaire
Université du Québec à Montréal
gravelle.france@uqam.ca



Déroulement de la communication



- 1. L'École en réseau :**
 - Mise en contexte.
- 2. L'usage du numérique chez les professionnels des services complémentaires - Les communautés de pratique (CoP) des professionnels de l'ÉER :**
 - Objectifs.
 - Méthodologie.
 - Constats.
- 3. Le leadership des directions des services complémentaires - La communauté de pratique des gestionnaire des services complémentaires éducatifs de l'ÉER :**
 - Méthodologie.
 - Objectifs et finalités.
- 4. Leadership transformationnel un levier de changement.**
- 5. Une proposition pour une bonification des pratiques au service des élèves.**
- 6. Nos questions.**

Mission de l'École en réseau

L'École en réseau (ÉER) a pour mission d'**enrichir les apprentissages des élèves** avec une programmation d'activités en lien avec le PFEQ, selon la discipline et le niveau scolaire. Depuis près de 20 ans, l'ÉER promeut la **démarche d'investigation collective et une pédagogie active des élèves**, favorisant le développement des compétences disciplinaires et toutes les dimensions de la compétence numérique. **Soutenue par le MEQ**, depuis septembre 2021, l'ÉER a rejoint plus de 260,000 élèves dans ses activités de classe, dont plusieurs sont réalisées avec la participation de partenaires extrascolaires (musées, organismes scientifiques, etc.). L'ÉER offre également plusieurs activités de développement professionnel.

Ouvrir sa classe pour favoriser les apprentissages!

Professionnels en réseau

Depuis plus de 10 ans, l'ÉER collabore à des projets qui visent à transformer les pratiques des professionnels des services complémentaires éducatifs avec le support du numérique.

Le rapport conclut que les conditions à mettre en place sont les suivantes :

- Un leadership local fort.
- Une infrastructure solide.
- Espace de réflexion et de co-développement.
- Des outils d'aide à la décision.

À ce jour, ce sont les seules données existantes, afin de documenter et accompagner la transformation numérique des professionnels des services complémentaires.



(Beaudoin et Gaudreault-Perron, 2017)

Les CoP des professionnels des services complémentaires éducatifs

Basé sur nos constats et sur des demandes du milieu, l'ÉER a développé, coordonné et coanimé des CoP des professionnels des services complémentaires depuis 2020. La nature de ces CoP s'inspire des principes énoncés par *Wenger, McDermott et Snyder, 2002*.

L'usage du numérique chez les professionnels des services complémentaires - Les CoP des professionnels de l'ÉER

- **Objectifs :**

- Regrouper des professionnels du réseau de l'éducation afin de travailler ensemble sur les ***opportunités*** et ***possibilités*** de l'intervention à distance que nous a amené la pandémie pour ***soutenir*** et ***améliorer*** la pratique post-pandémie.
- Se ***réseauter*** entre professionnels afin d'aborder différents sujets et questionnements propres à la profession.

L'usage du numérique chez les professionnels des services complémentaires - Les CoP des professionnels de l'ÉER

- **Méthodologie :**
 - CoP des conseillers en orientation, des orthophonistes, des psychologues, des psychoéducateurs et des orthopédagogues.
 - Offre dans la programmation annuelle de l'ÉER.
 - Collaboration de professionnels volontaires pour la coanimation.
 - Collaboration de représentants des ordres professionnels.
 - Quatre rencontres de 90 minutes par année/professionnels.
 - Thématique variées et choisies par les participants.
 - Main sur les touches.

L'usage du numérique chez les professionnels des services complémentaires - Les CoP des professionnels de l'ÉER

- **Méthodologie (suite) :**
 - Nombre de participants :
 - Conseillers en orientation (**30**).
 - Orthophonistes (**19**).
 - Psychoéducateurs (**22**).
 - Psychologues (**30**).
 - Orthopédagogues (**16**).
 - Représentation des CSS : tous les centres de services scolaires.

Constats et défis : les éléments transversaux à tous les professionnels

- **Niveau d'utilisation du numérique faible** pour la tenue de dossiers professionnels, considérant l'objectif du PAN 75 % sans papier, exemple d'outils :
 - OneNote, Bookings, Psylio, Quantum, P-ortho.
- **La place de la télépratique et pour quels actes est un enjeu central.**
- **Fiche de consentement** (prévoir les cas de figure possible).
- La création d'un lien de confiance malgré la distance.
- Gain d'efficacité et de temps.
- Structure adoptée pour éviter la rupture de service advenant la nécessité du travail à distance.

Constats et défis : les éléments transversaux à tous les professionnels (suite)

- **Avantage de la télépratique :**
 - Accroître l'offre de service : permet de rejoindre plus d'élèves et d'intervenants rapidement.
 - Faciliter le lien et l'implication des parents.
 - Permettre l'accès à d'autres aspects de la personnalité de l'enfant.
 - Permettre la mobilisation de plus d'élèves.
- Sécurité des processus (partage de documents, contenu, modalités, confidentialité).
- Prise de rendez-vous en ligne.
- Outils d'évaluation et d'intervention en ligne.

Constats : Le rôle des ordres professionnels dans les CoP

- **Psychologues** : présence aux rencontres des CoP, collaboration étroite ouverture à la collaboration en 2022-2023.
- **Psychoéducateurs/trices** : les participant.e.s à la CoP préparent une liste de questions destinées à l'ordre puis deux représentantes de l'ordre ont participé à une rencontre de la CoP.
- **Conseillers/ères en orientation** : une participante en lien avec l'ordre faisait le relais, mais pas de participation active.
- **Orthophonistes** : une orthophoniste du CSSDM participante à la CoP est en relation avec l'ordre.

**Constats : L'usage du numérique chez les professionnels
des services complémentaires**

**Un leadership fort est nécessaire
pour appuyer et opérationnaliser
des changements réels de
pratiques!**

Initier un dialogue entre les CoP des professionnels et la CoP des gestionnaires

- Échanges entre les professionnels.
- Constats, questionnements, actions, etc. pris en compte par les gestionnaires.
- Meilleure connaissance du rayon d'action et des pistes de solutions.

CoP des gestionnaires : Le leadership des directions des services complémentaires

Objectifs :

- 1- Soutenir le leadership pédagogique numérique des gestionnaires dans l'instauration de nouvelles façons de faire.
- 2- Établir de nouvelles balises dans l'organisation du travail avec des usages du numérique, dans une approche hybride (présentiel et virtuel), au bénéfice de la desserte de services aux élèves et à leurs parents.

CoP des gestionnaires : Le leadership des directions des services complémentaires.

Finalités :

- 1- Rédaction d'un référentiel de pratiques et sa diffusion dans les milieux.
- 2- Faire des propositions à la direction des services complémentaires éducatifs et au PAN.

CoP des gestionnaires : le leadership des directions des services complémentaires

État de la situation (démarrage de la CoP) :

- L'état d'esprit : positif face aux opportunités du numérique.
- Les types de gestes posés et leurs effets :
 - Processus et structures de travail collaboratif à distance.
 - Dossier électronique.
 - Présence en classe et virtuelle.
- Les enjeux d'organisation des services : la décentralisation, regroupements/secteurs, etc.
- Les outils numériques : documentation, archivage, transfert.

Leadership transformationnel un levier de changement

2 recherches menées pour le ministère de l'Éducation du Québec par Gravelle et *al.* (2020, 2022) :

- **Rapport sur l'implantation de classes numériques dans les établissements d'enseignement primaires et secondaires** (http://www.education.gouv.qc.ca/fileadmin/site_web/documents/ministere/Rapport-implantation-numerique.pdf).
- **Rapport « Gestion et leadership pédagonumérique »** (http://www.education.gouv.qc.ca/fileadmin/site_web/documents/education/PAN_Rapport_Gestion-leadership-pedagonumerique.pdf).
- **Formation autoportante intitulée « Gestion et leadership pédagonumérique »** destinée aux gestionnaires scolaires et aux directions d'établissement du Québec (<https://gestionleadershippedagonumerique.uqam.ca/>)

Leadership transformationnel un levier de changement...



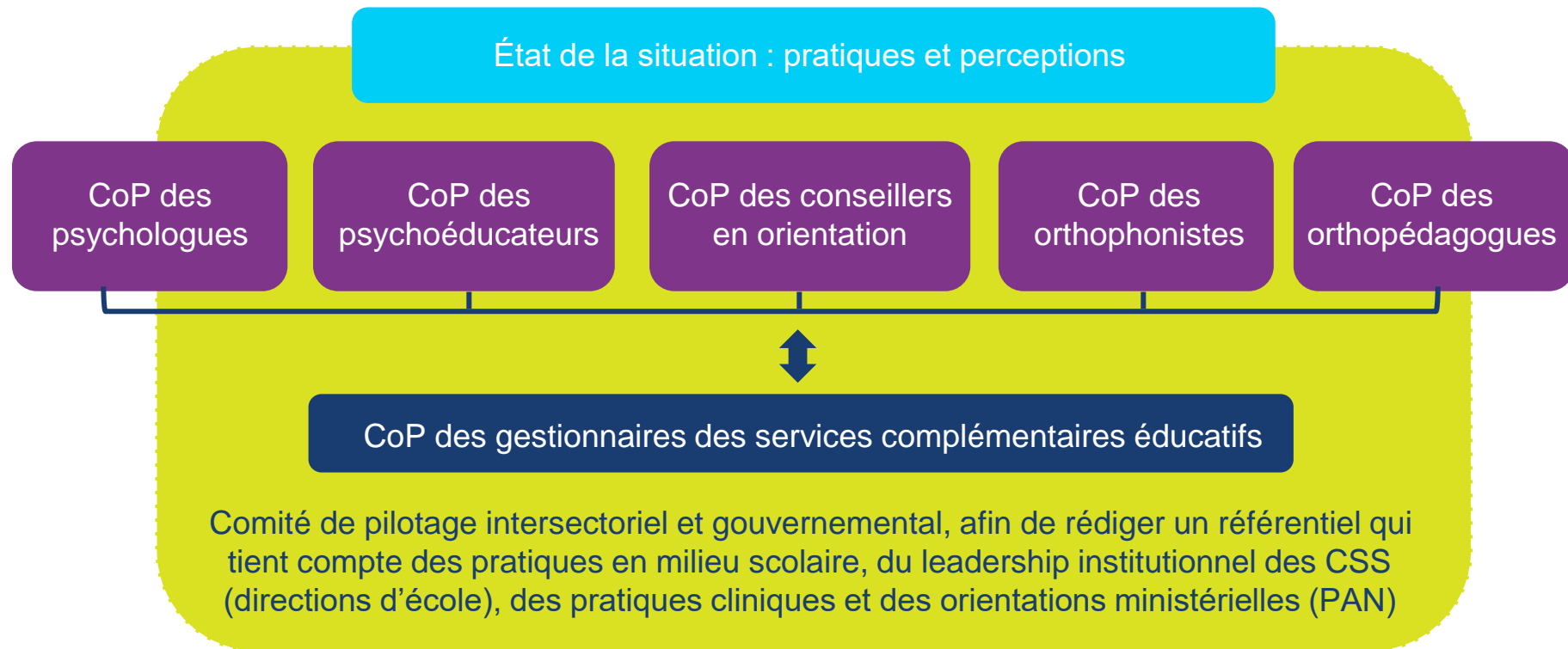
<https://www.puq.ca/catalogue/livres/transformation-numerique-etablissement-enseignement-partage-pratiques-4004.html>

<https://eer.qc.ca/activites-en-reseau/1599223666895-science-en-reseau>

Des pistes de solutions ont été proposées

- **Conférence de consensus du CTREQ :**
 - Services complémentaires : L'urgence du numérique (École en réseau, 2022).
 - Passion pour l'éducation : nouveau modèle d'organisation des services complémentaires à l'ère du numérique (Gravelle, 2022).
- **École branchée :**
 - Accroître les services aux élèves en orthophonie avec le numérique : une réalité au CSS des Patriotes (Beaudoin, 2022).
- **Revue de l'ordre des psychoéducateurs :**
 - Au-delà de la pandémie, une communauté de pratique pour la relève en psychoéducation (Lacombe, Lemieux et Poissant, 2022)

Proposition pour 2022-2023 pour la rédaction d'un référentiel de pratiques hybrides (présentiel et à distance) pour les services complémentaires éducatifs aux élèves du primaire et du secondaire



Besoins 2022-2023

- Bâtir sur les acquis, pour des combinaisons présentiel-virtuel par profession pour soutenir une réorganisation de l'accompagnement aux élèves par des approches multifactorielles innovantes, faisant appel au numérique, pour favoriser la réussite éducative de tous.
- Soutenir le leadership d'équipes mixtes pour revoir les combinaisons présentiel-virtuel réellement au service de la réussite de tous.
- Poursuivre le travail des CoP et en élargir l'accès, soutenir les animateurs des CSS qui acceptent de s'y engager.
- Documenter par l'entremise de projets de recherche les moyens mis en place et l'effet sur la réussite de tous.
- Penser à un livrable significatif et destiné à l'ensemble du milieu de l'éducation du Québec.

Nos questions :

1. Êtes-vous d'accord avec l'énoncé suivant : Les combinaisons présentiel-virtuel pour l'accompagnement des élèves en difficultés ou ayant des problématiques autres représentent une solution à la réorganisation des services complémentaires éducatifs?
1. En plaçant l'élève au cœur des processus de réorganisation des services complémentaires en mode hybride (présentiel-virtuel), il est alors essentiel de développer une équipe d'expertise multidisciplinaire (enseignants, professionnels, directions, parents) rassemblée autour du numérique, qu'en pensez-vous?
1. Comment soutenir le leadership d'équipes mixtes pour revoir les combinaisons présentiel-virtuel réellement au service de la réussite de tous?

Références

- Bénédic, M. (2019). Les apports de l'analyse des réseaux sociaux au management de communautés pilotées. *Revue Internationale de Psychosociologie et de Gestion des Comportements Organisationnels*, 25(62), 35-53. <https://doi.org/10.3917/rips1.062.0035>
- Bouchamma, Y. et Michaud, C. (2013). Analyse des pratiques des acteurs scolaires travaillant en communauté de pratiques (CP) à travers leurs métaphores. *Éducation et francophonie*, 41(2), 178-195. <https://doi.org/10.7202/1021032ar>
- Bouchamma, Y., Basque, M. et Giguère, M. (2020, 14 octobre). *Les eCoP au service du développement professionnel des directions d'écoles pour l'instauration et l'accompagnement des CAP dans leur établissement*. <https://www.aqpde.ca/2020/10/14/les-ecop-au-service-du-developpement-professionnel-des-directions-decoles-pour-linstauration-et-laccompagnement-des-cap-dans-leur-etablissement/>
- Dionne, L., Lemyre, F. et Savoie-Zajc, L. (2010). Vers une définition compréhensive de la communauté d'apprentissage (CA) comme dispositif de développement professionnel des enseignants. *Revue des sciences de l'éducation*, 36(1), 25-4. <https://doi.org/10.7202/043985ar>
- IsaBelle, C. et Martineau Vachon, H. (2017). Communautés d'apprentissage professionnelles : compétence des directions d'école. *Revue des sciences de l'éducation*, 43(2), 84-118. <https://doi.org/10.7202/1043027ar>
- Leclerc, M. (2012). *Communauté d'apprentissage professionnelle*. Guide à l'intention des leaders scolaires. Presses de l'Université du Québec.

Références

- Leclerc, M., Moreau, A.C. et Clément, N. (2011). Communauté d'apprentissage professionnelle : implantation de nouvelles pratiques, amélioration du sentiment d'efficacité et impacts sur les élèves. *Revue pour la recherche en éducation*, 1, 1-27. <https://doi.org/10.7202/1021027ar>
- Marquis Girouard, L. (2017). *Au cœur des communautés d'apprentissage professionnelles : bienfaits et défis* [mémoire de maîtrise, Université Laval, Québec, Canada]. CorpusUL. <https://corpus.ulaval.ca/jspui/handle/20.500.11794/28024>
- Michaud, C. et Bouchamma, Y. (2013). Processus de construction d'une communauté de pratiques : l'expérience d'une formation continue en milieu scolaire. *Éducation et francophonie*, 41(2), 196-211. <https://doi.org/10.7202/1021033ar>
- Obringer, L., Bénédict, M. et Géraudel, M. (2020). Du mode bureaucratique vers l'agilité organisationnelle : le rôle de la communauté de pratiques pilotée dans un établissement public. *Projectique*, 26(2), 1-23. <https://doi.org/10.3917/proj.026.0011>
- Peters, M. et Savoie-Zajc, L. (2013). Vivre une CAP : Appréciations de participants sur les retombées professionnelles perçues. *Éducation et francophonie*, 41(2), 102-122. <https://doi.org/10.7202/1021029ar>
- Savoie-Zajc, L. (2013). *La notion de « communauté » en éducation : une cartographie de quelques-uns de ses types* [communication]. Colloque international en éducation du CRIFPE, Montréal, Canada.

Restez informés!

- Infolettre de l'ÉER (eer.qc.ca)
- Facebook : <https://www.facebook.com/Ecoleenreseau/>
- Twitter : <https://twitter.com/ecoleenreseau>
- Site : <https://eer.qc.ca>
- Salle de soutien : <https://via.eer.qc.ca/soutien-eer>



ÉCOLE EN RÉSEAU EST SOUTENUE PAR :

Éducation
Québec 